



РОЛЬ ПЕДАГОГА В РАЗВИТИИ ТОЛЕРАНТНОЙ КОММУНИКАЦИИ УЧАЩИХСЯ ПОДРОСТКОВОГО ВОЗРАСТА ОТНОСИТЕЛЬНО РАЗЛИЧНЫХ РЕФЕРЕНТНЫХ ГРУПП

Лана Н. Сулханишвили¹

РЕЗЮМЕ

Подростковый возраст имеет большое значение в воспитании толерантности, поскольку именно в подростковом периоде происходит активное формирование идентичности и становление личности. Цель статьи – изучение социальных дистанций учеников и педагогов по отношению к разным референтным группам, а также, изучение того, насколько отношение педагога влияет на социальную дистанцию учеников и их коммуникацию в отношении различных референтных групп.

Проведено исследование социальной дистанции проживающих в Тбилиси 528 подростков 13-18 лет и их 72 педагогов, а также их отношение к представителям различных референтных групп в разные возрастные периоды.

В результате исследования установлено, что подростки разного возраста имеют различную социальную дистанцию по отношению к референтным группам; в процессе коммуникации у подростков разного возраста толерантность проявляется по-разному; педагоги оказывают влияние на активное формирование поведения ученика и создание мотивационно-ценностной жизненной платформы. Школа, семья и общество играют важную роль в содействии миролюбивому общению подростков. Проведённое исследование указывает на возможность предотвращения проявления агрессивности и насилия подростков с помощью опосредованных диалогических и рефлексивных методик.

¹Грузинский университет им. Св. Андрея Первозванного при Патриархии Грузии

КЛЮЧЕВЫЕ СЛОВА: Подростки, педагоги, коммуникация, социальная дистанция, толерантность

Cite: Sul Khanishvili LN. Teacher's role in developing tolerant communication of adolescent students in relation to various reference groups. *Cauc J Med & Psychol Sci.* 2023; 1 (4): 44-59. DOI: <https://doi.org/10.61699/cjmps-v1-i4-p44-59> (in Russian)

Сегодня в научной литературе, посвящённой проблемам образования, прочно вошел социологический термин «толерантность», обозначающий терпимость к иному мировоззрению, образу жизни, поведению и обычаям. Вместе с тем в обычной практике отношений между людьми понятие толерантности пока ещё не рассматривается в качестве всеобщей ценности. Среди важнейших задач современной системы образования назван поиск конкретных форм и методов формирования толерантности подрастающего поколения. Одним из средств решения проблемы является, основанная на терпеливом, внимательном отношении к убеждениям других людей, педагогика толерантности — воспитание в подрастающем поколении потребности и готовности к конструктивному взаимодействию с людьми независимо от их национальной, социальной, религиозной принадлежности, взглядов, мировоззрения, стилей мышления и поведения. Основная роль по воспитанию толерантности отводится педагогам, которые собственным примером, проявляя терпимость и уважение другим людям, должны обеспечить эффективный процесс воспитания толерантных качеств личности школьника в рамках образовательной программы. Уравновешенность, эмоциональная стабильность, умение достойно выходить из конфликтных ситуаций и психологических стрессов самому и помогать в этом другим — неотъемлемые качества толерантности педагога. В подростковом возрасте происходит развитие психических процессов, активное фор-

мирование идентичности и становление личности. Именно в этот период начинается развитие толерантности, поиск новых путей и средств взаимодействия с окружающим миром, самопознание, определение и утверждение своего места в этом мире. Подростковый период характеризуется физическими, когнитивными, эмоциональными и социальными изменениями. В жизни подростков возникают сложные ситуации, отражающие новое познавательное отношение подростков к действительности. Как правило, подростки не готовы мириться с новыми требованиями. Адаптация к новым задачам провоцирует истощение эмоциональных, когнитивных и социальных ресурсов. Зачастую подросток справляется с данными трудностями, но в некоторых случаях вышеперечисленные изменения могут оказать существенное влияние на формирование социальной компетентности подростка. В подростковом возрасте ценности играют особую важную роль, поскольку в этом возрасте они ставят свои будущие цели именно на основании ценностей и мотивов. Определенное влияние на формирование ценностей подростков оказывают родители, сверстники и школа. Исследования показали, что ценности подростков проявляются в повседневной жизни, межличностных коммуникациях, сохраняя свое влияние и в их взрослой жизни [13].

Исследователи, изучающие подростковый возраст, выделяют различные теории развития, данные теории делятся на четыре основные категории: психосоциального развития, когнитивного структурного баланса, типо-

логическую теорию и интерактивную теорию личности – окружающей среды.

Теория психосоциального развития была разработана известным американским психологом Эриком Эриксоном. Она изучает взаимоотношения подростка, его отношение к самому себе и окружающим. Созданная Фрицем Хайдером теория когнитивного (структурного) баланса изучает то, как подростки воспринимают окружающий их мир, что они думают о собственном опыте и как происходит переход мышления от простого, дуалистического подхода, от двух «правильных» и «неправильных» позиций суждения о событиях, к восприятию более сложной реальности [9,14].

Интерактивная теория личности (Берроуз Ф. Скиннер) направлена на изучение образовательной среды подростка как фактора, влияющего на его развитие; пути достижения подростком полной реализации собственных возможностей в условиях соответствия их потребностей и способностей требованиям окружающей среды [16]. С точки зрения интерактивной теории личности Б.Ф. Скиннера поведение человека целиком определяет воздействие окружающей среды, для того чтобы объяснить поведение (и таким образом имплицитно понять личность), нам нужно только проанализировать функциональные отношения между видимым действием и видимыми последствиями. Работа Скиннера послужила фундаментом для науки о поведении, не имеющей аналогов в истории психологии [3,18].

Индивидуально-типологический подход в психологии личности – это

методика исследования личности, которая учитывает индивидуальную специфику каждого человека. Согласно этому подходу, каждый человек обладает своей уникальной комбинацией психических и физиологических свойств, которая определяет его поведение, мышление и взаимодействие с окружающим миром. Индивидуально-типологическая модель развития подростка объясняет не изменения взглядов в процессе его развития, а индивидуальные различия и личностные особенности подростков, которые по-разному влияют на процесс развития. Индивидуальная психология Альфреда Адлера кратко представляет собой направление, в центре которого находится личность человека со всеми его пороками, достоинствами и особенностями, взаимодействующая с обществом и определяющая личное развитие через проработку индивидуальных свойств. Работы Адлера сосредоточены на личности человека, ее сознании и целостности. Поэтому индивидуальная психология — теория личности, давшая миру понимание, что человек самобытен, исключителен и ценен, как уникальное произведение. Поддавшись тенденциям науки, все систематизировать и классифицировать, Адлер предложил типологию установок, обусловленных стилями жизни. [19].

В 1924 году американский социолог Роберт Парк изложил свои соображения в статье «Применение понятия «социальное расстояние» в исследовании расовых установок и отношений», опубликованной в *Journal of Applied Sociology*. Он писал, что у социологов в последнее время стало принято поль-

зоваться понятием «дистанция» применительно к человеческим отношениям, в отличие от пространственных [15]. В его работах, понятие социальной дистанции было одним из ключевых для описания общества и речь шла не о физическом расстоянии между людьми, а о поведении, восприятии, общении, то, что разделяет классы и нации. Другой крупный американский социолог Эмори Богардус придумал инструмент, позволяющих измерять социальную дистанцию. Первая шкала социальной дистанции (расстояния) Эмори Богардуса появилась в 1925, году [6]. Богардус разработал шкалу, с помощью которой можно измерять степень близости или отчужденности между социальными группами. Следует заметить, что сам Богардус говорил о том, что в основе его подхода положена идея Роберта Парка. Богардус сформулировал список из семи суждений, отражающую различную степень социальной дистанции. Список групп составлялся в соответствии с целями исследования. При опросе респонденты отмечали то суждение, которое соответствовало допускаемой ими близости с членами заданной группы [6,7,8].

Целью данного исследования было, с одной стороны, изучение социальных дистанций учеников и педагогов по отношению к разным референтным группам, а с другой стороны, изучение того, насколько отношение педагога влияет на социальную дистанцию учеников и их коммуникацию в отношении различных референтных групп.

На первом этапе проводилось исследование социальной дистанции проживающих в Тбилиси 528 подрост-

ков в возрасте от 13 до 18 лет и их 72 педагогов, по отношению к разным референтным группам (люди разной конфессии, этнической принадлежности, отношением к сельским и городским жителям и др.). Для установления социальной дистанции подростков разного возраста по отношению к представителям различных референтных групп подростки были разделены на пять возрастных групп. Выявлялись следующие параметры: к какой референтной группе они ближе по социальной дистанции; отношение подростков к представителям разных социальных групп; важность для подростков социальной дистанции; отличаются ли подростки разного возраста по отношению к социальной дистанции; каким образом и в какой форме проявится различие в процессе коммуникации; отношение подростков к разным референтным группам. На следующем этапе результаты исследования, проведенного с подростками, сопоставлялись с результатами исследования педагогов. Полученные данные анализировались с целью определения в какой степени отношение педагога к разным референтным группам влияет на отношение учеников к ним и как все это отражается на коммуникации с представителями разных референтных групп.

Для измерения социальной дистанции в качестве инструмента исследования мы использовали модифицированную версию шкалы Эмори Богардуса, [6,1], а также девяти шкальный психодиагностический опросник коммуникативной толерантности В.В. Бойко [2]. Здесь же следует отметить наличие широкого спектра модификаций шка-

лы измерения социальной дистанции Богардуса [4,5,7,10,11,12,17]. Не стало исключением и наше исследование. С помощью модифицированной шкалы Богардуса [1] мы измеряли социальную дистанцию учеников и педагогов по отношению к различным референтным группам относительно двенадцати форм толерантности

С одной стороны анализировалось «Мое отношение к...» (людям другой национальности, расы, религии, возраста, более или менее образованным, чем я, живущим в других городах/селах, более или менее богатым чем я, более бедным/бездомным/незащищенным, чем я, людям иной ориентации, больным или имеющим физические недостатки), с другой стороны – «Отношение ко мне...»

(людей другой национальности, расы, религии, возраста, более или менее образованных, чем я, проживающих в других городах/селах, более или менее богатых, чем я, более бедных/бездомных/незащищенных, чем я, людей иной ориентации, больных или имеющих физические недостатки).

Состоящий из 9 шкал опросник Бойко касался проявляемой в коммуникации толерантности, в частности:

1) неприятие или неспособность понять индивидуальность другого человека (определяет степень способности респондента принять или понять индивидуальность другого человека). Низкий показатель по данной шкале свидетельствует о том, что респондент может общаться с отличающимися от него людьми, открыт к общению и обладает способностью принимать и понимать других. Высокий показатель по шкале

свидетельствует о том, что респондент не может общаться с отличающимися от него людьми и с трудом понимает других.

2) Использование себя в качестве эталона при оценке поведения и образа мышления других людей (определяет, насколько человек считает себя эталоном при оценке других и насколько он эгоцентричен). Низкий показатель по данной шкале свидетельствует о том, что респондент положительно относится к другим людям и не считает себя эталоном. Высокий показатель по шкале свидетельствует о том, что респондент положительно относится к самому себе и считает себя эталоном в процессе коммуникации.

3) Категоричность или консерватизм при оценке других людей (определяет степень открытости респондента к приобретению нового опыта; показывает переживания респондента по поводу своего непрерывного развития как личности). Низкий показатель по шкале свидетельствует о том, что респондент открыт к новому опыту, высокий показатель по шкале указывает на то, что он пережил личностную стагнацию и испытывает трудности в развитии новых форм поведения и отношений.

4) Неспособность скрывать или сглаживать неприятные чувства при столкновении с некоммуникативными качествами другого человека (определяет степень компетенции респондента управлять собственными эмоциями и уровень владения стратегиями управления эмоциями). Низкий показатель по данной шкале указывает на способность респондента успешно и эффективно управлять собственным поведением

и эмоциями. Высокий показатель по шкале указывает на то, что респондент испытывает трудности либо неспособен управлять собственным поведением и эмоциями в процессе коммуникации.

5) Желание переделать, перевоспитывать (определяет способность респондента изменить отношение к нежелательной среде, а не непосредственно к людям). Низкий показатель по данной шкале указывает на то, что респондент может изменить свое отношение к нежелательной среде, а не непосредственно людей. Высокий показатель по шкале показывает, что в процессе общения респондент испытывает трудности или не способен изменить свое отношение к нежелательной среде, а не непосредственно людей.

6) Желание подогнать под себя, сделать удобным для себя (определяет степень прагматичности респондента по отношению к другим). Низкий показатель по шкале указывает на то, что респондент не прагматичен по отношению к окружающим. Высокий показатель по шкале свидетельствует о том, что респондент прагматичен по отношению к окружающим.

7) Неумение прощать другим ошибки, неловкость, непреднамеренно причиненные неприятности (определяет степень сопереживания, сочувствия, эмпатии и значимости межличностных отношений респондента). Низкий показатель по данной шкале свидетельствует о том, что респондент способен сочувствовать, эмпатичен и ценит тесные межличностные отношения. Высокий показатель по шкале свидетельствует о том, что респонденту чуждо сочувствие, эмпатия и что межличностные отноше-

ния для него маловажны или вообще не имеют значения.

8) Нетерпимость к физическому и психическому дискомфорту, создаваемому другими людьми (определяет способность респондента терпеть, выносить и выдерживать). Низкий показатель по данной шкале указывает на то, что респондент обладает способностью терпеть, выносить и выдерживать. Высокий показатель по шкале указывает на то, что респондент практически не обладает терпением, выносливостью и выдержкой.

9) Неспособность приспособливаться к характеру, привычкам и желаниям других (определяет устойчивость респондента к социальным воздействиям). Низкий показатель по данной шкале указывает на то, что респондент легко поддается социальному влиянию. Высокий показатель по шкале свидетельствует о том, что респондент не испытывает социального влияния.

На последующем этапе исследования нашей задачей было обработать и проанализировать полученные результаты в следующих ракурсах: описательная статистика; дисперсионный анализ (ANOVA, Post Hoc-анализ, Lsd-тест); кросстабуляционный анализ; параметрический T-тест.

1. Описательная статистика (описание и оценка результатов, полученных посредством опроса);

2. ANOVA (анализ соотношения полученных результатов и определение достоверности результатов);

3. T - тест (определение достоверности различий средних двух групп)

4. Кросстабуляционный анализ (установление связи между перемен-

ными, процентное соотношение)

По шкале измерения социальной дистанции Богардуса было выявлено, что: 13-летние подростки имеют близкую социальную дистанцию с богатыми, больными или имеющими физический недостаток и образованными людьми; 14-летние подростки находятся на близкой социальной дистанции с богатыми, бедными и образованными людьми; 15-летние подростки имеют близкую социальную дистанцию с богатыми и образованными людьми, а также с людьми другого возраста (взрослые (зрелые), пожилые, дети); 16-летние подростки находятся на близкой социальной дистанции с богатыми людьми, с представителями другой расы и образованными людьми; 17-летние подростки находятся на близкой социальной дистанции с богатыми, бедными и образованными людьми.

В результате исследования выяснилось, что в 13-летнем возрасте подростки проявляют эмпатию к больным или к людям, имеющим физический недостаток; в 14-летнем возрасте – к бедным; в 15-летнем возрасте - к людям другого возраста (взрослый, пожилой, ребенок); в 14-летнем возрасте – к представителям другой расы, а в 17-летнем возрасте – к бедным.

Можно сказать, однозначно, что наиболее агрессивно они относятся к людям иной ориентации.

Следующим этапом исследования было изучение фактора среды, в которой часто приходится находиться подросткам. В качестве такого дополнительного фактора мы определили учителей, которые находятся в одном

академическом пространстве с подростками, участвующими в исследовании. Однозначно можно сказать, что наиболее агрессивное отношение проявляется к людям иной ориентации. Результаты проведенного исследования дают возможность предположить, что: педагоги проявляют терпимое отношение к образованным и богатым людям, и нетерпимое отношение к менее образованным, бедным/бездомным/незащищенным, представителям других конфессий/религий и людям различной ориентации.

Отношение педагогов и учеников к различным референтным группам представлено графически (см. график №1).

Согласно результатам исследования общей коммуникативной толерантности с помощью опросника В.В. Бойко (шкала б), у подростков в процессе общения наблюдается стремление подогнать людей под себя, изменить их в

Исследования общей коммуникативной толерантности с помощью опросника В. Бойко:

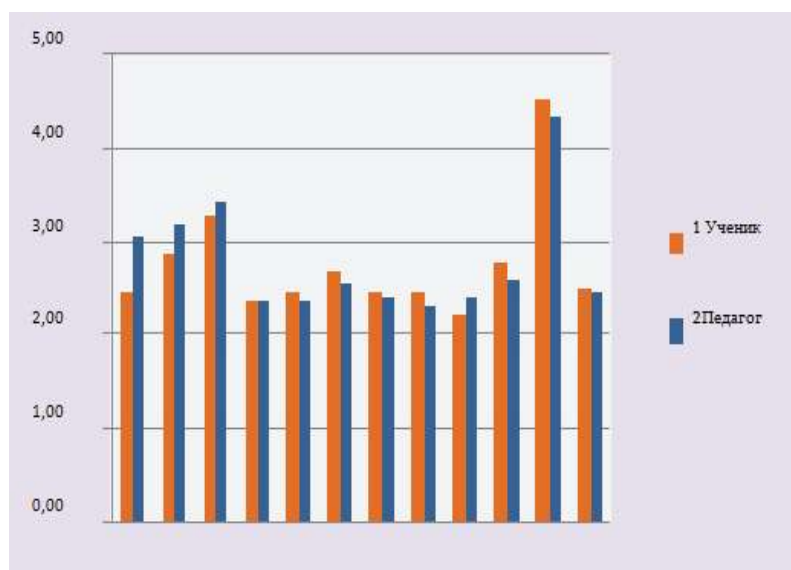


График №1 «Как отношусь я...»

Социальная дистанция учеников и педагогов по отношению к различным референтным группам определялась согласно ответам на следующие вопросы:

1. Как бы отнесся к вам представитель другой национальности?
2. Как бы отнесся к вам представитель другой расы?
3. Как бы относился к вам представитель другой конфессии/религии?
4. Как бы отнесся к вам человек другого возраста (взрослый, пожилой, ребенок)?
5. Как бы отнесся к вам более образованный человек?
6. Как бы отнесся к вам менее образованный человек?
7. Как бы отнесся к вам человек проживающий в другом городе/деревне?
8. Как бы отнесся к вам более богатый человек?
9. Как бы отнесся к вам более бедный человек?
10. Как бы отнесся к вам нищий/бездомный /обездоленный человек?
11. Как бы отнесся к вам человек различной ориентации?
12. Как бы отнесся к вам больной человек или человек с физическим недостатком?

свою пользу, а также неумение приспособиваться к характеру, привычкам и желаниям других. (см. Рисунок №2)

Показательно, что в обоих случаях наиболее ярко это проявляется у подростков 15 лет. Согласно результатам, полученным при ответе на вопрос, подростки в возрасте 13 лет желают подогнать людей под себя, сделать их удобными для себя, и в возрасте 14 лет — это желание возрастает и достигает пика в возрасте 15 лет, хотя разница



Рис. №2 Стремление подогнать человека под себя, сделать его удобным для себя в разные возрастные периоды

между 14 и 15 годами незначительная. К 16 годам оно идет на спад и уже в 17 лет не наблюдается.

Согласно результатам исследования с помощью опросника В. Бойко (шкала 9. Неспособность приспособиваться к характеру, привычкам и желаниям других), 13-летние подростки не отличаются устойчивостью к социальным воздействиям, что проявляется преимущественно в способности приспособиваться к характеру, привычкам и желаниям других людей, 14-летний возраст характеризуется устойчивостью, в возрасте 15 лет наблюдается пик данной устойчивости, с 16 лет устойчивость к социальным воздействиям снижается и в 17 лет она равна показателю 13-летнего подростка. (см. Рисунок №3).

Полученные результаты позволяют говорить о том, что обе наши гипотезы, согласно которым социальная дистанция подростков разного возраста относительно разных референтных групп различается и подростки разного воз-

раста по-разному проявляют толерантность в процессе общения, подтверждаются.

Подтверждение третьей гипотезы показало, что педагоги оказывают влияние на активное формирование поведения ученика и создание мотивационно-ценностной жизненной платформы.

По результатам ANOVA, для определения динамики общей коммуникативной толерантности педагогов и учащихся в школе статистически значимой разницы по 5 шкалам не наблюдалось. Разница была зафиксирована лишь по 4 шкалам (см. таблицу №1).

Наиболее значимым показателем в таблице является уровень достоверности p (Sig.). Как видно из таблицы, его значение по шкале 2 равно $p=0.000$; по шкале 7 равно $p=0,008$ -; по шкале 8 - $p=0,002$, а по шкале 9 - $p=0,000$. Это оз-

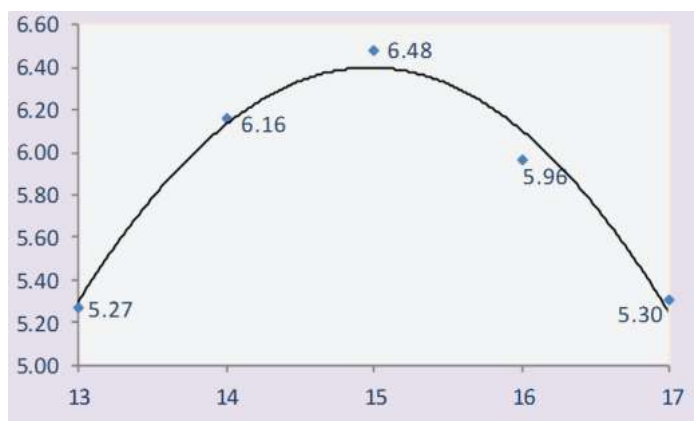


Рис. №3 *Неспособность приспосабливаться к характеру, привычкам, желаниям других людей в разные возрастные периоды*

начает, что разница между средними показателями общей коммуникативной толерантности педагогов и учеников статистически достоверна.

Чтобы выяснить, конкретно, какие шкалы различаются, а какие нет, мы провели сравнение средних показате-

Таблица ANOVA

		Sum of Squares	df	Mean Square	F	Sig.
2. Желание использовать самого себя в качестве эталона при оценке поведения и образа мышления людей	Между группами	208,438	1	208,438	19,906	,000
	Внутри групп	6261,636	598	10,471		
	Всего	6470,073	599			
7. Неумение прощать другим ошибки, неловкость, непреднамеренно причиненные неприятности	Между группами	70,427	1	70,427	7,193	,008
	Внутри групп	5854,907	598	9,791		
	Всего	5925,333	599			
8. Нетерпимость к физическому и психическому дискомфорту, создаваемому другими людьми.	Между группами	94,258	1	94,258	9,289	,002
	Внутри групп	6068,140	598	10,147		
	Всего	6162,398	599			
9. Неспособность приспосабливаться к характеру, привычкам и желаниям других	Между группами	236,455	1	236,455	23,616	,000
	Внутри групп	5987,379	598	10,012		
	Всего	6223,833	599			

лей и представили их графически (см. график №4).

При сравнении средних показателей видно, что:

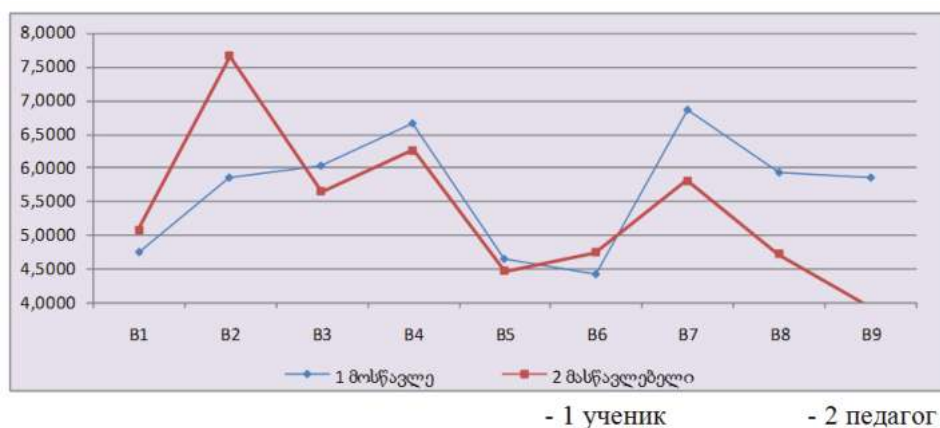
- в школе педагоги чаще считают себя эталоном при оценке поведения и мышления других людей. Однако они более снисходительны, чем ученики.
- ученикам в большей степени свойственна непереносимость физического и психического дискомфорта, нежели педагогам. Кроме того, у них менее развита способность подстраиваться под характер, привычки и желания других.

Исследование социальной дистанции 13-17-летних подростков относительно различных референтным группам и выявление наиболее характер-

ных аспектов и тенденций коммуникативной толерантности и нетерпимости могут быть использованы с разной точки зрения, одна из которых - создание психологического портрета отдельной возрастной группы подростков; характерные особенности определенной возрастной группы подростков, какие референтные группы являются для них приоритетными, а какие нет, с какими референтными группами они находятся на близкой социальной дистанции, а с какими нет, их ожидания по взаимным отношениям и как это проявляется в процессе коммуникации и т. д.

Результаты исследования могут в определенной степени помочь избежать насилия и агрессии среди подростков; правильно осуществить коммуникацию с разными референтными

График 4. Коммуникативная толерантность педагогов и учащихся по средним показателям



Примечание: девять шкал тест-опросника общекommunikативной толерантности Бойко

B1. Индивидуальное неприятие или непонимание другого человека.

B2. Использование себя в качестве эталона при оценке поведения и образа мышления другого человека.

B3. Категоричность или консерватизм в оценке других людей.

B4. Неумение скрывать или сглаживать неприятные чувства при столкновении с некоммуникабельными качествами других..

B5. Стремление переделать, перевоспитать человека.

B6. Стремление подогнать человека под себя, сделать его удобным для себя.

B7. Неумение прощать другим ошибки, неловкость, непреднамеренно причиненные вам неприятности.

B8. Непереносимость физического и психического дискомфорта, создаваемого другими людьми.

B9. Неспособность приспосабливаться к характеру, привычкам и желаниям других

группами; выяснить, какие конфликты могут возникать между подростками разного возраста и представителями разных референтных групп; как поступить в той или иной ситуации, чтобы их отношения не переросли в конфликт.

Результаты исследования могут заинтересовать как административный персонал, так и педагогов, занятых в системе образования. При планировании программ обучения важно учитывать возрастные особенности учеников, их отношения, взгляды и представления, которые могут повлиять на коммуникацию ученика с разными референтными группами.

Модифицированный опросник Богардуса и тест коммуникативной толерантности Бойко может быть использован школьным психологом для установления социальной дистанции учеников по отношению к различным референтным группам, а также для планирования корректирующих меро-

приятий на основании полученных результатов.

Также результаты исследования могут быть полезны коллегам школьной администрации, учителям и родителям, поскольку подростковый возраст является важным периодом с точки зрения психологического и социального развития.

Школа, семья и общество могут играть важную роль в содействии миролюбивому общению между подростками, которое поможет им в самопринятии, личностном росте и развитии, формировании позитивных отношений, восприятию индивидуальных различий и взаимном уважении. Результаты исследования указывают на возможность предотвращения проявления агрессивности и насилия подростков по отношению к различным референтным группам людей с помощью опосредованных диалогических и рефлексивных методик.

Список литературы

1. ჩომახიძე ე., პოსტსაბჭოურ საქართველოში სხვადასხვა რელიგიური ჯგუფის ურთიერთდამოკიდებულება, როგორც სოციალური აზროვნების თავისებურების გამოვლინება / მაცნე, 2005; №2: 168-177.
2. Бойко В.В. Энергия эмоций в общении. М.: Филинь, 1996. — 472 с.
3. Скиннер, Б.Ф. О бихевиоризме. — Москва Эксмо, 2023. — 336 с.
4. Adewuya AO, Makanjuola RO. Social distance towards people with mental illness amongst Nigerian university students. *Soc Psychiatry Psychiatr Epidemiol.* 2005; 40(11):865-868. doi:10.1007/s00127-005-0965-3
5. Binder J, Zagefka H, Brown R, et al. Does contact reduce prejudice or does prejudice reduce contact? A longitudinal test of the contact hypothesis among majority and minority groups in three European countries. *J Pers Soc Psychol.* 2009;96(4):843-856. doi:10.1037/a0013470
6. Bogardus ES. Measuring social distance. *Journal of Applied Sociology.* 1925; 9(2): 299–308.
7. Bogardus ES. A Social Distance Scale. *Sociology and Social Research.* 1933; 17, 265-271.
8. Bogardus ES. Social distance and its practical applications. *Sociology and Social Research.* 1938; 22, 462–476.

References

1. Chomakhidze E, Interdependence of different religious groups in post-Soviet Georgia as a manifestation of the peculiarity of social thinking. *Herald;* 2005, №2:168-177. (in Georgian)
2. Boyko VV. The energy of emotions in communication. М.: Filin, 1996. — 472 p. (in Russian)
3. Skinner BF. On Behaviorism; [translated from English by I. V. Mitrofanov]. — Moscow : Eksmo, 2023. — 336 p. (in Russian)
4. Adewuya AO, Makanjuola RO. Social distance towards people with mental illness amongst Nigerian university students. *Soc Psychiatry Psychiatr Epidemiol.* 2005; 40(11):865-868. doi:10.1007/s00127-005-0965-3
5. Binder J, Zagefka H, Brown R, et al. Does contact reduce prejudice or does prejudice reduce contact? A longitudinal test of the contact hypothesis among majority and minority groups in three European countries. *J Pers Soc Psychol.* 2009;96(4):843-856. doi:10.1037/a0013470
6. Bogardus ES. Measuring social distance. *Journal of Applied Sociology.* 1925; 9(2): 299–308.
7. Bogardus ES. A Social Distance Scale. *Sociology and Social Research.* 1933; 17, 265-271.
8. Bogardus ES. Social distance and its practical applications. *Sociology and*

9. Diener E, Diener M, Diener C. Factors predicting the subjective well-being of nations. *J Pers Soc Psychol.* 1995; 69(5):851-864. doi:10.1037//0022-3514.69.5.851
10. Javakhishvili, N. Japanese students feel closer to west Europeans and Americans, than to Asians (Social distances of Japanese students to ethnic and religious groups). *Journal of Islamic Studies.* 2011; 1:43-60.
11. Javakhishvili, N., Schneider, J., Makashvili, A., Kochlashvili N. Ethnic Social Distance: A comparison of Georgian, German and Japanese Students. *Journal of Social Management.* 2012; 2: 54-64.
12. Javakhishvili, N., Kochlashvili, N., Makashvili., Schneider, J., Measuring ethnic attitudes: tolerance and social distance from cross-cultural perspective, In: *An Anthology of social themes*, G. T. Papanikos (ed.). Athens: ATINER, 2016.
13. King PM, Kitchener KS, Davison ML, Parker CA, Wood PK. The justification of beliefs in young adults: A longitudinal study. *Human Development.* 1983; 26(2):106-116. doi: 10.1159/000272874
14. Oishi S, Diener E, Suh, EM, Lucas RE. (). Value as a Moderator in Subjective Well-Being. *Journal of Personality.*1999; 67,157-184.
15. Park RE. The Concept of Social Distance As Applied to the Study of Racial Attitudes and Racial Relations. *Journal of Applied Sociology.* 1924; 8: 339-344
9. Diener E, Diener M, Diener C. Factors predicting the subjective well-being of nations. *J Pers Soc Psychol.* 1995; 69(5):851-864. doi:10.1037//0022-3514.69.5.851
10. Javakhishvili, N. Japanese students feel closer to west Europeans and Americans, than to Asians (Social distances of Japanese students to ethnic and religious groups). *Journal of Islamic Studies.* 2011; 1:43-60.
11. Javakhishvili, N., Schneider, J., Makashvili, A., Kochlashvili N. Ethnic Social Distance: A comparison of Georgian, German and Japanese Students. *Journal of Social Management.* 2012; 2: 54-64.
12. Javakhishvili, N., Kochlashvili, N., Makashvili., Schneider, J., Measuring ethnic attitudes: tolerance and social distance from cross-cultural perspective, In: *An Anthology of social themes*, G. T. Papanikos (ed.). Athens: ATINER, 2016.
13. King PM, Kitchener KS, Davison ML, Parker CA, Wood PK. The justification of beliefs in young adults: A longitudinal study. *Human Development.* 1983; 26(2):106-116. doi: 10.1159/000272874
14. Oishi S, Diener E, Suh, EM, Lucas RE. (). Value as a Moderator in Subjective Well-Being. *Journal of Personality.*1999; 67,157-184.
15. Park RE. The Concept of Social Distance As Applied to the Study of Racial Attitudes and Racial Relations. *Journal of Applied Sociology.* 1924; 8: 339-344

16. Perry, WG, Jr. Perry. Forms of Intellectual and Ethical Development in the College Years: A Scheme. Jossey-Bass Higher and Adult Education Series. (New York: Holt, Rinehart, and Winston),1970.
17. Strange CC, Banning JH. Educating by Design: Creating Campus Learning Environments That Work: The Jossey-Bass Higher and Adult Education Series. 2001.
18. Skinner, B. F. (Burrhus Frederic). About behaviorism. New York, : Knopf, 1974.
19. Adler, A. The practice and theory of individual psychology. London: Routledge & Kegan Paul, 1929.
16. Perry, WG, Jr. Perry. Forms of Intellectual and Ethical Development in the College Years: A Scheme. Jossey-Bass Higher and Adult Education Series. (New York: Holt, Rinehart, and Winston),1970.
17. Strange CC, Banning JH. Educating by Design: Creating Campus Learning Environments That Work: The Jossey-Bass Higher and Adult Education Series. 2001.
18. Skinner, B. F. (Burrhus Frederic). About behaviorism. New York, : Knopf, 1974.
19. Adler, A. The practice and theory of individual psychology. London: Routledge & Kegan Paul, 1929.

ABSTRACT**TEACHER'S ROLE IN DEVELOPING TOLERANT COMMUNICATION OF ADOLESCENT STUDENTS IN RELATION TO VARIOUS REFERENCE GROUPS**Lana N. Sulkhanišvili¹¹St. Andrew the First-Called Georgian University of the Patriarchate of Georgia

Adolescence is of great importance for tolerance development since it is in adolescence that the active formation of identity and personality takes place. The purpose of the research was to study the social distance of students and teachers in relation to various reference groups, as well as to find out, how much teacher's attitude influences the social distance of students and their communication in relation to various reference groups. The social distance of 528 adolescents aged 13-17 residing in Tbilisi and their 72 teachers, as well as their attitude towards representatives of various reference groups in different age periods, was studied. The study revealed that the social distance of adolescents of different age in relation to various reference groups varies. In the communication process, the adolescents of different age manifest tolerance differently; Teachers have an influence on the active formation of student behavior and creation of a motivational and value-based life platform. The research findings showed that the manifestation of aggression and violence can be avoided.

.....
Keywords: adolescents, teachers, communication, social distance, tolerance.
.....

რეზიუმე**მასწავლებლის როლი სხვადასხვა რეფერენტული ჯგუფის მიმართ მოსწავლეთა ტოლერანტული კომუნიკაციის განვითარებაში**ლანა ნ. სულხანიშვილი¹¹ საქართველოს საპატრიარქოს წმ. ანდრია პირველწოდებულის სახელობის ქართული უნივერსიტეტი

მოზარდობის ასაკს დიდი მნიშვნელობა აქვს ტოლერანტული განვითარებისათვის, რადგან სწორედ მოზარდობის ასაკში ხდება იდენტობის აქტიური ფორმირება და ინდივიდის პიროვნებად ჩამოყალიბება.

სტატიის მიზანი იყო მასწავლებელთა და მოსწავლეთა სხვადასხვა რეფერენტული ჯგუფის მიმართ სოციალური დისტანციის კვლევა და, აგრეთვე, იმის შესწავლა, თუ რამდენად ახდენს გავლენას მასწავლებლების სხვადასხვა რეფერენტული ჯგუფის მიმართ დამოკიდებულება იგივე ჯგუფების მიმართ მოსწავლეთა დამოკიდებულებაზე და ეს ყველაფერი როგორ აისახება მათ კომუნიკაციაზე.

კვლევაში მონაწილეობდა ქ.თბილისში მცხოვრები 528 მოზარდი და მათი 72 მასწავლებელი. ამასთანავე, კვლევის პროცესში შესწავლილ იქნა მოზარდების დამოკიდებულება სხვადასხვა რეფერენტული ჯგუფის მიმართ სხვადასხვა ასაკში.

კვლევის შედეგად დადგინდა, რომ მოზარდებს სხვადასხვა ასაკში განსხვავებული სოციალური დისტანცია აქვთ სხვადასხვა რეფერენტული ჯგუფის მიმართ; კომუნიკაციის პროცესში. სხვადასხვა ასაკის მოზარდები განსხვავებულად ავლენენ ტოლერანტობას; მასწავლებლები გავლენას ახდენენ მოსწავლის ქცევის აქტიურ ფორმირებასა და სამოტივაციო-ღირებულებითი ცხოვრებისეული პლატფორმის ჩამოყალიბებაზე.

კვლევის შედეგებმა აჩვენა, რომ შესაძლებელია მოზარდებში აგრესიულობისა და ძალადობის გამოვლენის თავის არიდება.

საკვანძო სიტყვები: მოზარდები, მასწავლებლები, კომუნიკაცია, სოციალური დისტანცია, ტოლერანტობა.