



# К ИСТОРИИ ИСТОРИЧЕСКИХ БОЛЬНИЦ Г. ТБИЛИСИ: ОТ ТИФЛИССКОЙ ЖЕЛЕЗНОДОРОЖНОЙ ДО КЛИНИКИ ИМ. Ф.И. ТОДУА (К 80-ЛЕТИЮ Ф.И. ТОДУА)

Медея В. Папава<sup>1</sup>

## РЕЗЮМЕ

Данная статья об истории основания Тифлисской железнодорожной больницы и деятельности на рубеже веков продолжателя традиций её именитых предшественников – акад. Ф.И. Тодуа. Более ста лет эта больница являлась лечебно-диагностическим и организационным центром для медицинских учреждений Закавказской магистрали и базой повышения квалификации медицинского персонала (открыта в 1902 году). В 1922 году при больнице стала функционировать «Диагностическая клиника Тбилисского государственного университета» с хорошо оснащённой клинико-диагностической лабораторией и электрокардиологическим кабинетом (рук. д-р мед. наук М.Д. Цинамдзгвришвили). В 1991 году при железнодорожной больнице учреждается «Региональный научно-исследовательский клинико-диагностический центр Закавказской железной дороги», директором которого назначается Ф.И. Тодуа (д-р мед. наук, проф., лауреат Государственной премии СССР, руководитель лаборатории компьютерной томографии Ин-та хирургии АМН им. А.В. Вишневского). Через некоторое время после переезда, страна, погрузилась в пучину политического и экономического хаоса. Являясь по своему психологическому типу миротворцем, Ф.И. Тодуа стал созидателем мира среди конфликтов. Благодаря способности адаптироваться по-новому раскрылись его новаторские качества менеджера, ученого, исследователя, наставника, радиолога и врача. Его концепция развития руководимого им учреждения базировалась на принципах гуманизма, на балансе социальной и экономической эффективности, на рациональном сочетании массового и индивидуального в медицинском обслуживании. Автор ряда изобретений, монографий и многих научных статей,

<sup>1</sup> Клиника им. Ф.И. Тодуа

**КЛЮЧЕВЫЕ СЛОВА:** Тифлисская железнодорожная больница, клинико-диагностический центр Тбилисской железнодорожной больницы, Клиника им. Ф.И. Тодуа;

Cite: Papava MV. On the history of historical hospitals in Tbilisi: from the Tiflis railway hospital to the F.I. Todua Clinic (To the 80th anniversary of F.I. Todua). *Cauc J Med & Psychol Sci.* 2023; 1 (4): 1-20. DOI: <https://doi.org/10.61699/cjmps-v1-i4-p1-2> (In Russian).

лауреат Государственной премии Грузии в области науки и техники (1996), член редколлегии ряда научных журналов, особое внимание уделял научной деятельности. Основанному им медицинскому учреждению после его кончины 7 октября 2017 года было присвоено имя «Клиника им. Ф.И. Тодуа», а руководителем стал его внук – Георгий Диасамидзе, которому, во многом благодаря преемственности, прагматизму и творческому подходу к руководству вверенной его попечению клиники, сумел уловить тенденции современности, сохранить и преумножить её лидирующие позиции среди медицинских учреждений страны.

**И**з многих профильных и многопрофильных городских больниц Тифлиса в народной памяти сегодняшнего Тбилиси сохранились исторические названия – Михайловская больница (1865), Тифлисская железнодорожная больница (1901), больница Арамянца (1909). Михайловская больница была построена по инициативе великого князя наместника кавказского Михаила Николаевича вскоре по его прибытию в Тифлис. В 1865 году в центре старой и новой части города, соединённых через р. Куру Михайловским мостом на Михайловской улице архитектор А.Ф. Зальцман построил больницу с соблюдением рекомендаций лейб-медика, начальника гражданской медицинской части на Кавказе А.А. Либау. Назначенный медиком при наместнике, А.А. Либау сопровождал его в Тифлис, где оказал важные услуги в организации медицинской части на Кавказе. Ему Тифлис обязан устройством новой больницы, построенной согласно новейшим требованиям медицинской науки [1]. А.А. Либау пожертвовал Тифлисской больнице свою библиотеку и завещал капитал в 10 тысяч рублей, на проценты от которых, через каждые три года, один из старших ординаторов больницы был командирован за границу с учебной целью. [2: С.11]. Михайловская боль-

ница содержалась на земские средства, а потому обслуживала весь край; естественно, что она не могла удовлетворить всех, нуждающихся в лечении. Данная статья рассказывает об истории основания Тифлисской железнодорожной больницы и исследует деятельность на рубеже веков продолжателя традиций её именитых предшественников – Фридона Ипполитовича Тодуа.

История основания Тифлисской железнодорожной больницы связана с сооружением в 1865 году Поти-Тифлисской железной дороги, которая была открыта в 1872 году. С развитием Бакинских нефтяных промыслов для вывоза нефти в порты в 1883 году протянулись линии до Батуми и Баку. Протяжённость железных дорог постоянно увеличивалась. До 1897 года Закавказские железные дороги обслуживали два лазарета – Тифлиский на 100 коек, Бакинский на 40 коек и санитарная стоянка в Сурами на 30 коек, которая действовала только летом. Эти лазареты ни по количеству развёрнутых в них коек, ни по качеству обслуживания не могли обеспечить нужды персонала железной дороги, членов их семей, а также пострадавших на дорогах пассажиров и посторонних лиц. Вышеупомянутые больницы Закавказской дороги были переполнены, остро чувствовалась необходимость в увели-

чении числа больничных коек. Встал вопрос каким образом произвести это увеличение: путём постройки одной большой больницы в Тифлисе или путём постройки нескольких маленьких больниц вдоль Закавказской железной дороги. После многих дебатов было принято решение в пользу капитального здания больницы на 200 коек в Тифлисе. Дело в том, что в Закавказье, где железные дороги не проходили через университетские города, наблюдалась острая нехватка медиков узкого профиля. Привлечь таких специалистов возможно было только при наличии большой, оснащённой современной аппаратурой, больницы. Строительство началось в 1899 году, а в 1901 году появились новые двухэтажные каменные корпуса для семи отделений больницы и здание амбулатории. Открылась Тифлисская железнодорожная больница в 1902 году [3]. Старшим врачом вновь открытой больницы Закавказской ж. д. был назначен Николай Алексеевич Сахаров – выпускник медицинского факультета Киевского университета, доктор медицинских наук, паразитолог, автор многих научных работ, в т. ч. 30 по вопросам паразитологии, главным образом, по морфологии и биологии возбудителей малярии человека. Его усилиями была организована при Тифлисской ж.-д. больнице экспериментально-микробиологическая лаборатория. Кроме него в железнодорожной больнице служили доктора медицинских наук: Михаил Захарьевич Автандилов (заведующий) (тема докторской диссертации: «О дезинфекции жилых помещений хлором», Санкт-Петербург, 1885); Владимир Леонтьевич Маркевич (тема докторской диссертации: «К

вопросу о морфологических изменениях белых шариков в кровеносных сосудах», Санкт-Петербург, 1895 ); Георгий Иванович Тамамшев (тема докторской диссертации: «Топография физиологического запаса фосфора в животном организме», Лаб. физиол. химии проф. А.Я. Данилевского. - Санкт-Петербург, 1897). Всего персонал больницы состоял из 65 человек.

В справочнике по Тифлису можно прочесть информацию об этой больнице:

«Тифлисская железнодорожная больница.

Андреевская ул. Тел. 294.

В больницу больные принимаются по бюллетеням, выданным от ближайшего начальства, и пользуются бесплатно лечением все служащие на дороге – штатные и временные и члены их семейств, а также несовершеннолетние братья и незамужние сестры, живущие при служащих на их иждивении, все поденные и временные рабочие подрядчиков, а также пострадавшие на дорогах пассажиры и посторонние лица. Амбулаторно при больнице, в управлении дорог и в главных мастерских принимаются больные ежедневно в определенные часы, безвозмездно. Труднобольные служащие и члены их семейств, не могущие посетить амбулаторию и не помещенные в больницу, посещаются врачами на дому. Служащие, получающее более 1200 р. в год больничным лечением и бесплатным отпуском лекарств не пользуются» [4: С.169-170].

В 1921 году была организована кафедра рентгенологии медицинского факультета Тбилисского государственного университета. Ассистент кафе-

дры, Георгий Петрович Назаришвили (выпускник медицинского факультета Московского университета) в 1923 году был командирован в Германию для повышения квалификации по рентгенодиагностике и рентгенологии. После присуждения ему в 1935 году степени кандидата медицинских наук Г.П. Назаришвили в течение ряда лет одновременно заведовал кафедрой рентгенологии Тбилисского государственного медицинского института и кафедрой рентгенологии Тбилисского государственного института усовершенствования врачей и Стоматологического института. По инициативе Г.П. Назаришвили в 1939 году при центральной поликлинике Тбилисской клинической железнодорожной больницы был открыт первый в Грузии онкологический кабинет, который был в дальнейшем реорганизован в диспансер. В 1949 году учёный блестяще защитил докторскую диссертацию в Первом Ленинградском медицинском институте имени И.П. Павлова.

В 1922 году при Тбилисской клинической больнице Закавказской железной дороги стала функционировать Диагностическая клиника Тбилисского государственного университета с хорошо оснащённой клинко-диагностической лабораторией и электро-кардиологическим кабинетом, которой руководил заведующий кафедрами диагностики медицинского факультета Тбилисского университета (1921—1930) и госпитальной терапии Тбилисского медицинского института (с 1930) д-р мед. наук, выпускник медицинского факультета Харьковского университета, Михаил Дорофеевич Цинамдзгвришвили [5: С.VIII]. В 1935 году он выступил (как Ци-

намдзгваров) на XIII съезде терапевтов СССР с фундаментальным пионерским докладом «О клинике юношеской гипертонии». [6: С.268].

В 1925 году было открыто ещё три отделения, а число коек возросло до 350.

В 1930 году возвели двухэтажный корпус акушерско-гинекологического отделения. В этом корпусе было расположено детское отделение клиники, которое в 1932 году стало базой педиатрического факультета Тбилисского государственного медицинского института. Детское отделение в 1946 году возглавлял доктор медицинских наук Анатолий Иванович Сичинава. Были развёрнуты физиотерапевтическое отделение, грязеводолечебница и др. [7].

В 1932 году при хирургическом отделении была открыта центральная станция переливания крови. В 1937 году Клиника стала базой Института усовершенствования врачей Грузии, а в 1939 году и базой Тбилисского государственного медицинского института. В 1946 году при больнице уже функционировали хирургическая, терапевтическая и акушерско-гинекологическая клиники Тбилисского государственного медицинского института, а также терапевтическая и неврологическая клиники, клиника тропической медицины и, оснащённая по последнему слову техники, кафедра рентгенологии Института усовершенствования врачей; кожно-венерологическая клиника Стоматологического института [5: С. VII]. Тбилисская железнодорожная больница постоянно развивалась и расширялась. От неё отпочковывались некоторые отделения, которые становились самостоятельными учреждениями.

Так, М.Д. Цинамдзгвришвили – автор широко известных трудов по проблеме гипертонической болезни стал основателем и директором первого в СССР Института клинической и экспериментальной кардиологии [13: С. 43-48]. В феврале 1958 года был учреждён НИИ рентгенологии и медицинской радиологии Министерства здравоохранения республики, которым до последних дней своей жизни руководил главный рентгенолог Грузии, профессор Г.П. Назаришвили – инициатор внедрения метода лимфографии в клиническую практику [7], автор ряда научных трудов, интерес к которым не угас и в наши дни.: Назаришвили, Г.П. Близкофокусная рентгенотерапия рака кожи. - Тбилиси : Грузмедгиз, 1952. - 19 с. : ил.; 21 см. - (Труды / М-во здравоохранения Груз. ССР. Тбилис. гос. ин-т усовершенствования врачей; Т. 3); Назаришвили Г.П. К вопросу диагностики и рентгенотерапии лимфогранулематоза // Вестн. рентгенол. радиол.1955; 2:32-38. Труд Г.П. Назаришвили и др. (Морфологические изменения в лимфатических узлах при эндолимфатическом введении некоторых химиопрепаратов с липидодолом / Г.П. Назаришвили, И.А. Вачнадзе, Р.П. Цомая // Тр. Тбилиск. НИИ рентгенол. и радиол. - 1969. - Т. 5 -С. 213-218) был процитирован в кандидатской диссертации Н.Ю. Мушниковой (2013).

На протяжении многих десятилетий Тбилисская железнодорожная больница являлась лечебно-диагностическим и организационным центром для медицинских учреждений Закавказской магистрали и базой повышения квалификации медицинского персонала. Здесь в разное время работали прославленные представители отечествен-

ной медицинской науки и практики академики К.Д. Эристави, В.К. Жгенти, П.М. Сараджишвили, И.К. Пипия, профессора и известные специалисты Н.С. Кахиани, М.Д. Цинамдзгвришвили, Г.П. Назаришвили, С.Н. Кипшидзе, Г.Г. Гамбарашвили, А.И. Сичинава и многие другие, создавшие лучшие традиции, на которых воспитывалось не одно поколение грузинских медиков [7].

С 1976 года Тбилисская клиническая железнодорожная больница обрела как бы второе рождение. Были реконструированы старые корпуса, вновь созданные отделения были оснащены новейшей медицинской аппаратурой и инвентарём. В значительной степени укрепилась диагностическая база. Помимо центральной клинико-диагностической лаборатории, в больнице функционировали лаборатория бактериологии, иммунологии и химиотерапии. Большой объём работы выполняло отделение рентгенологической диагностики и радиотерапии. Были организованы лаборатория радиоизотопной диагностики; эндоскопическое отделение, отделение гипербарической оксигенации, кабинеты ультразвуковой диагностики (эхосканирования), рефлексотерапии, лазеротерапии, лазеро-рефлексотерапии, голографии и др. Со временем больница стала клинической базой кафедр госпитальной терапии, аллергологии, акушерства и гинекологии, педиатрии Тбилисского государственного медицинского института и кафедры кожно-венерических заболеваний Тбилисского государственного института усовершенствования врачей. В больнице функционировало отделение экспериментальной и клинической фармакотерапии АН Грузии. В 1981

году Тбилисской железнодорожной клинической больнице присвоено имя прославленного учёного-хирурга академика Игнатия Калистратовича Пипия [7: С.3].

В конце 1989 года принимается решение об учреждении в Тбилиси при железнодорожной больнице Регионального научно-исследовательского клинко-диагностического центра Закавказской железной дороги. Возглавить этот центр Эдуард Шеварднадзе предложил, находившемуся в зените славы в Москве, Ф.И. Тодуа. После некоторых колебаний Ф.И. Тодуа принял предложение и решением Совета Министров ГССР был переведён из Москвы в Тбилиси. Из чего сложилась московская слава ученого Ф.И. Тодуа? Какие черты характера способствовали его достижениям в науке? Однозначно это трудолюбие, увлечённость, любознательность, интуиция, новаторское мышление, стремление к новым знаниям и открытиям, умение делиться знаниями, личное обаяние. На одну из этих черт характера обратил внимание профессор из Австрии Райнер Ринемюллер: «Когда я впервые встретил Фридона Тодуа в 1982 году, еще тогда он привлек мое внимание своим новаторским мышлением ...» [8: С. 87].

Творческую биографию Ф.И. Тодуа можно условно разделить на равнозначно яркие периоды жизни: московский и тбилисский. Но в начале были **детство и юность** – основополагающие этапы развития личности: формирование характера, моральных ценностей, этических принципов, мировоззрения. Влияние заложенных в детстве взглядов, традиций, установок сопровождают человека по жизни. Об этом перио-

де мы узнали из устных воспоминаний и рукописных записок его двоюродной сестры и коллеги, доктора медицины Ламзиры (Иры) Иродиевны Тодуа – спутницы его детства и юности. Эти воспоминания тем ценны, что их, кроме кровного родства, связывало особое родство душ, духовная идентичность (самый сильный стимулятор для человеческих отношений) и абсолютная, безграничная любовь к медицине, которую они пронесли сквозь жизнь. На столе у Фридона Тодуа стояла редкая статуэтка Гиппократов, которую подарила ему Ламзира (Ира) со словами: «для меня, ты – образец высокого морально-этического образа врача, последователя клятвы Гиппократов». Он долго с внимательным удивлением рассматривал её и сказал: «Как удалось тебе достать эту статуэтку? Теперь она станет украшать мой кабинет». Детско-юношеские годы Фридона в памяти Ламзиры (Иры): «город Зугдиди. Детство: любящий, заботливый, гуманный, любознательный, сообразительный, с хорошей смекалкой, мечтательный .... Со школьной скамьи убеждал всех, что станет известным хирургом... Раненый воробушек на детских ладошках Фридон... Фридон, заботливо и нежно обрабатывающий его раны...

Юность: раннее осознание ответственности, трудолюбие, целеустремлённость, одержимость, решительность, максимализм... Безграничная любовь к медицине ... откуда она в нём? Рос он не в медицинской среде. Видимо дали о себе знать гены далёких предков – врачей древней Колхиды. Благодаря упорству в достижении целей он превратил мечту в реальность: стал студентом лечебного

факультета Тбилисского государственного медицинского института. Отличительная особенность студента Фридона Тодуа – чрезвычайная аккуратность, умение планировать распорядок дня и пунктуально следовать ему, разумно уделяя время учёбе и практической работе. Студенческую практику, а также каникулы он проводил в Зугдидской районной больнице. Первым его наставником был заведующий хирургическим отделением Давид Лазария. В Тбилиси в свободное от учёбы время спешил он на кафедру госпитальной хирургии, чтоб наблюдать за виртуозной техникой хирурга – профессора Мамеда Эседовича Комахидзе. Судьбоносной для него оказалась встреча в Зугдидской районной больнице с академиком Александром Александровичем Вишневым, директором Института хирургии им. А.В. Вишневого. Неожиданно в операционную, где находился Фридон, вошёл академик А.А. Вишневский. Маститый хирург обратил внимание на юношу, который спокойно, искусными руками хирурга накладывал швы. Ему представили студента-медика четвёртого курса Фридона Тодуа. Академик пригласил его в Институт хирургии им. акад. А.В. Вишневого – крупнейшее лечебное и научно-исследовательское учреждение страны, для прохождения практики. Фридон был окрылён. Известно, что доверие приумножает силы и вселяет уверенность. Он верил в себя и был убеждён, что не бывает трудностей, с которыми не справятся самоотверженный труд и преданность своему делу. Так судьбоносная встреча с академиком А.А. Вишневым стала путёвкой в его взрослую жизнь.

**Московский период.** После окончания в 1968 году лечебного факультета Тбилисского государственного медицинского института уроженец Зугдиди Ф.И. Тодуа уехал в Москву. В Институте хирургии им. А.В. Вишневого прошёл он путь от младшего научного сотрудника до основателя и руководителя одного из первых в России отделений компьютерной томографии и ультразвуковой диагностики, проявив при этом недюжинный организаторский талант. В диагностической радиологии существует высказывание: “Только успешное лечение подтверждает верный и точный диагноз”. Первые научные исследования Ф.И. Тодуа были посвящены радиологической диагностике и лечению опухолей и кист средостения. Результаты этих исследований изложены в его кандидатской диссертации: Тодуа, Фридон Ипполитович. Целомические кисты, дивертикулы перикарда и липомы кардио-диафрагмального угла [Текст] : (Клиника, диагностика, лечение) : Автореферат дис. на соискание ученой степени кандидата медицинских наук. (14.00.27) / Ин-т хирургии им. А. В. Вишневого. - Москва : [б. и.], 1973. - 21 с. Решением Совета института хирургии им. А.В. Вишневого АМН СССР от 26 февраля 1973 года Ф.И. Тодуа присуждена учёная степень кандидата медицинских наук (утверждена ВАК СССР 6 июля 1973 года).

В начале 80-х Ф.И. Тодуа был командирован в Германию и Австрию, где в ведущих клиниках прошёл полный курс специализации по освоению метода компьютерной томографии. Он был среди первых на постсоветском пространстве, кто заложил основы развития компьютерной томографии.

Темой докторской диссертации он избрал диагностику бронхолёгочных заболеваний и, на основе обширного экспериментального и клинического материала, разработал и изложил новые методы изучения бронхиального кровообращения: Тодуа, Фридон Ипполитович. Значение бронхиального кровообращения в диагностике и лечении хронических неспецифических заболеваний легких, осложненных кровотечением : Автореф... докт. мед. наук 14.00.27 / АМН СССР, Ин-т хирургии. - М., 1983. - 32 с. Решением ВАК при Совете Министров СССР от 21 декабря 1984 года Ф.И. Тодуа присуждена учёная степень доктора медицинских наук. Новизну подходов и фундаментальность трудов Ф.И. Тодуа описали сотрудники Кардиологического научного центра РАМН Ю.Н. Беленков (чл. корр. РАМН, Лауреат Государственной премии, профессор) и С.К. Терновой (д-р мед. наук, Лауреат Государственной премии) в рекомендации от 03.06.93 за №13/16 на выдвижение кандидатуры д-ра мед. наук, профессора Ф.И. Тодуа в действительные члены АН Грузии по специальности «Физиология и экспериментальная медицина» в которой, в частности, говорилось: «Велика заслуга профессора Ф.И. Тодуа в онкологии и дифференциальной диагностике различных заболеваний лёгких, средостения, органов брюшной полости, заброшенного пространства и таза с помощью рентгеновской компьютерной томографии. Им не только весьма полно, на большом клиническом материале систематизирована компьютерно-томографическая семиотика различных заболеваний, но отмечены характерные особенности и труд-

ные для диагностики варианты. Ф.И. Тодуа своими трудами способствовал внедрению в клиническую практику закрытых «бескровных» вмешательств под контролем компьютерной томографии при различных заболеваниях. Впервые в мировой практике были предложены и широко внедрены методы лечения кист и абсцессов печени, псевдокист поджелудочной железы с помощью чрескожного дренирования, введения склерозирующих веществ и пломбировки. Впервые им проведена работа по компьютерно-томографической артериографии с целью выявления ранних стадий хирургических заболеваний органов гепатопанкреатодуоденальной зоны. Практически значимыми и интересными являются работы Ф.И. Тодуа, посвящённые актуальным вопросам диагностики заболеваний, вызывающих артериальную гипертонию – хронического пиелонефрита, реноваскулярной формы хронического гломерулонефрита, реноваскулярной гипертонии, гипертонической болезни, первичного гиперальдостеронизма. Им впервые всесторонне была изучена диагностическая значимость и возможности динамической компьютерной томографии у больных артериальной гипертонией почечного генеза, определено её место в этапности в обследовании больных. Впервые профессором Ф.И. Тодуа был внедрён в клиническую практику метод динамической компьютерной томографии почек.

Проблема изучения артериальных гипертоний, связанная с исследованием структурных изменений в коре надпочечников явилась следующим этапом в научно-исследовательской деятельности профессора Ф.И. Тодуа.



Он один из первых изучил особенности клинического течения гипертонической болезни у больных с выявленными при компьютерной томографии структурными изменениями в коре надпочечников. Впервые была проведена дифференциальная диагностика гипертонической болезни и симптоматических артериальных гипертензий. По данным компьютерной томографии при гипертонической болезни тяжёлого течения были обнаружены изменения в надпочечниках в виде их гиперплазий или объёмного образования. Профессором Ф.И. Тодуа впервые было установлено значение компьютерной томографии как современного неинвазивного метода в диагностике опухолей надпочечников и их гиперплазий. Ему одному из первых удалось разработать специфические и компьютерно-томографические поражения гипофиза и надпочечников при болезни Иценко-Кушинга. Он первый в мире разработал методику не операционного чрескожного подавления гиперфункции надпочечников под контролем компьютерной томографии в комбинированном лечении болезни Иценко-Кушинга путём введения в надпочечник через пункционную иглу склерозирующей смеси. В дальнейшем этот метод был широко применён в различных клиниках Америки, Германии и Австрии».

В 1988 году, постановлением ЦК КПСС и СМ СССР «О присуждении Государственных премий СССР в области науки и техники» от 26 октября 1988 года, старшему научному сотруднику Ф.И. Тодуа – руководителю лаборатории компьютерной томографии Института хирургии АМН им. А.В. Вишневского, вместе с коллегами из дру-

гих медицинских учреждений Москвы (В.М. Буянов, Ю.А. Нестеренко, М.В. Данилов, К.Н. Цацаниди, Э.И. Гальперин, В.И. Филин, С.А. Шалимов, В.А. Козлов, Ю.В. Огнев) была присуждена Государственная премия СССР в области науки и техники за разработку новых методов хирургического лечения панкреатита и его осложнений [11]. Решением ВАК при Совете Министров СССР от 16 июня 1989 года Ф.И. Тодуа присвоено учёное звание профессора по специальности «Лучевая диагностика, лучевая терапия».

В 1989 году вместе с коллегами издаёт методические рекомендации: Комплексная инструментальная диагностика очаговой патологии печени с использованием компьютерной томографии : Метод. рекомендации / М-во здравоохранения СССР, Упр. специализир. мед. помощи; [Ф.И. Тодуа и др.]. - Москва : Б. и., 1989. - 32 с.

Список названий патентов, соавтором которых был Ф.И. Тодуа, красноречивый показатель глубины его вовлеченности в избранное им направление медицины: Средство для эмболизации сосудов 993948 (Бюллетень №5, 07.02.83); Способ локализации внутриорбитальных структур 1266526 (Бюллетень №40, 30.10.86); Способ диагностики поражения мягких тканей при гнойной информации 1666070 (Бюллетень №28, 30.07.91); Способ диагностики артериальной гипертонии 1704756 (Бюллетень №2, 15.01.92); Способ лечения болезни Иценко-Кушинга 1734693 (Бюллетень №19, 23.05.92); Способ определения давления на межпозвоночные диски 1747031 (Бюллетень №26, 15.07.92). В 1991 году в соавторстве с В.Д. Федоровым и М.И. Кузи-

ным опубликовал первый в Советском Союзе атлас компьютерной томографии органов брюшной полости: Тодуа, Фридон Ипполитович. Компьютерная томография органов брюшной полости [Текст] : атлас / Ф. И. Тодуа, В. Д. Федоров, М. И. Кузин. - М. : Медицина, 1991. - 448 с. : ил. – ISBN 5-225-02164-6

Ф.И. Тодуа был известен также как руководитель научной школы, разрабатывающей актуальные проблемы современной радиологии. Под его научным руководством было выполнено 18 кандидатских диссертаций. Ф.И. Тодуа был организатором Всесоюзной конференции по рентгеновской компьютерной томографии, а также международных симпозиумов 1985, 1987, 1989 гг. с последующим изданием сборников научных трудов.

Ф.И. Тодуа был членом специализированного учёного совета Института хирургии им. А.В. Вишневского АМН СССР, членом Правления медицинской секции новых методов получения изображения Международного гастрохирургического клуба, членом Международной ассоциации гепато-панкреатологов, а также радиологического общества Северной Америки. На протяжении длительного времени являлся заместителем председателя Проблемной комиссии по «Томографии» при ГКНТ СССР, членом экспертного совета МЗ СССР по диагностическим центрам. Под его руководством в различных регионах страны были созданы диагностические центры, оснащённые новейшей медицинской аппаратурой. Вышеизложенное – это о московском этапе его карьеры.

**Тбилисский период.** Отсчёт тбилисского этапа жизни Ф.И. Тодуа начинает-

ся с сентября 1991 года, со вступления в должность директора «Регионального научно-исследовательского клинко-диагностического центра Закавказской железной дороги» (Диагностический центр). Основной задачей Диагностического центра было оказание пациентам услуг в области диагностики заболеваний: проведение различных видов обследования (УЗИ, рентген, МРТ, КТ, анализы и другие необходимые процедуры), а также научно-исследовательская деятельность в области медицинской радиологии. Для обеспечения указанных задач необходимо было привлечь специалистов высокой квалификации, способных проводить точные и надежные исследования для постановки диагноза, с чем Ф.И. Тодуа успешно справился. Благодаря поддержке министра путей сообщения СССР Николая Семёновича Конарева, руководимому Ф.И. Тодуа Диагностическому центру была выделена внушительная сумма на приобретение новейшей дорогостоящей медицинской аппаратуры, в том числе компьютерного томографа.

Через некоторое время после его возвращения страна, погрузилась в пучину политического и экономического хаоса, распрей и адских страданий, страну вынужденно покидали квалифицированные специалисты. Отчаявшись достичь поставленной цели: возрождения грузинской школы радиологии, он дважды собирался бросить всё и уехать, но всякий раз находились аргументы не делать этого. Профессор Райнер Риенмюллер писал: «Он был одним из самых первых ученых бывшего СССР, кто ввел в практику эндоваскулярную рентгенохирургию, назы-

ваемую в западном мире интервенционная радиология, ... . С этой новейшей методикой он вернулся на свою Родину в Грузию, в г. Тбилиси, в 1991 году. В одном из своих многочисленных интервью он однажды сказал: «Каждый грузин должен вернуться обратно в страну, особенно после обретения независимости, когда страна нуждается в профессионалах для становления нового государства для будущих поколений». Он так и поступил». [8: С. 87].

Возвратившись в Советскую Грузию, он вскоре оказался в независимом государстве с иной политической системой. В прежней жизни он многого достиг на научном поприще: защитил кандидатскую и докторскую диссертации, стал лауреатом Государственной премии СССР, организовал и руководил лабораторией Института хирургии АМН им. А.В. Вишневского, был дважды награждён премией имени А.В. Вишневского, пациентами были политические деятели, представители культуры, космонавты... .

О возвращении в Грузию, о турбулентном периоде, о смене формации, о медицине и образовании, о новых реалиях он рассказал в одном из своих последних интервью: «Представьте, мы заснули в социализме, а наутро проснулись и обнаружили, что мы в капитализме ... медицина и образование были бесплатными. Капитализм – совершенно иной строй. Медицина стала частной ... жизнь при капитализме – иной подход ко всему. Для того, чтобы выжить, необходимо адаптироваться» [9].

Ему не свойственно было почитать на лаврах, его девиз – двигаться, повышаться, укрепляться, преодолевать.

Благодаря исключительной способности адаптироваться по-новому за сверкали его новаторские качества менеджера, ученого, изобретателя, наставника, радиолога, врача. Являясь по своему психологическому типу миротворцем и патриотом родного края, он, перефразируя слова римского Папы Франциска, позволил себе роскошь мечтать по-крупному, став предпринимателем мечты, созидателем мира среди конфликтов. В нём чудным образом сочетались талант учёного, врача и общественного деятеля. Он всегда был открыт для участия как в гуманитарных акциях, так и в мирных переговорах в зоне конфликта. Благодаря вышеизложенным качествам академик Фридон Ипполитович Тодуа был отмечен многими орденами и медалями: орденом Святого Георгия (высшей награды православной церкви Грузии за большой вклад в дело развития медицины), Орденом Чести (Государственная награда Грузии для награждения граждан за заслуги в различных областях государственной и общественной деятельности), орденом Андрея Первозванного, медалью имени лауреата Нобелевской премии Альберта Швейцера «За гуманизм и служение народу» (награда Европейской Академии естественных наук), Европейским орденом чести – одной из высших медицинских наград академического сообщества Германии, который вручается за достижения в различных областях науки и практического здравоохранения и др. [10]. Гармоничное сочетание таланта исследователя и мастерства клинициста, позволяло ему находить новые, эффективные методы дифференциальной диагностики различных органов и си-

стем с помощью компьютерной томографии (заболеваний головного мозга, позвоночника, грудной клетки, средостения, брюшной полости, забрюшинного пространства и органов малого таза) [12]. По данным электронного каталога диссертаций РГБ в докторских диссертациях В.И. Домбровского, 2004; С.И. Проценко, 2011; Б.Т. Куртусунова, 2011, а также в кандидатских диссертациях Т.Г. Щеголевой, 2004; Д.Н. Лященко, 2004; Р.Е. Сигала, 2005; Н.К. Силантьевой, 2005; В.Б. Якимовой, 2006; А.Р. Азарина, 2007; С.В. Акуленко, 2007; Н.Д. Мамашева, 2007; Н.Н. Соколова, 2007; М.А. Сычевой, 2007; С.С. Олимов, 2008; М.С. Муртазалиевой, 2010; Л.В. Шагала, 2010; А.В. Метелёва, 2013; М.Б. Саипова, 2013; А.И. Окуневой, 2014; Л.А. Семеновой, 2014; А.А. Манучарова, 2015; А.В. Заложкова, 2015; В.А. Костылева, 2016; М.С. Лебедева, 2016; С.Г. Мигуновой, 2018; В.Б. Сабодаша, 2018; Ю.В. Сафроновой, 2022; К.М. Синявиной, 2022; А.В. Минаева, 2023 цитировались труды Ф.И. Тодуа. А значит, его труды по-прежнему актуальны и значимы.

Руководимый Ф.И. Тодуа «Диагностическим центр» несколько раз менял своё название. В мае 1992 года постановлением кабинета министров Грузии за № 555 диагностический центр был переименован в НИИ лучевой и интервенционной диагностики, а в январе 1999 года приказом президента АН Грузии А.Н. Тавхелидзе НИИ был преобразован в Общество с ограниченной ответственностью (ООО) и передан в подчинение академии наук Грузии, под руководство Ф.И. Тодуа, тогда уже член-корр. АН Грузии. Менялись названия, соподчиняемость, но основное

назначение возглавляемого им учреждения – обеспечение качественной медицинской помощи – оставалось неизменным. Руководимый им НИИ клинической медицины благодаря его таланту менеджера был уникален не только современным оснащением и профессионализмом персонала, но и в принципиально новым подходом к организации медицинского учреждения. Его концепция развития базировалась на принципах гуманизма, балансе социальной и экономической эффективности, на рациональном сочетании массового и индивидуального в медицинском обслуживании. В рамках благотворительности в руководимой им клинике проводилось лечение с последующей реабилитацией и оказанием гуманитарной помощи участникам военных событий в Абхазии. Не оставались без его внимания и малоимущие пациенты: 20 тыс. медицинских бесплатных обследований – аргументированное доказательство вышеизложенного. Кроме того, проводилось клиничко-диагностическое обследование детей – пациентов онкогематологического центра. Врачи руководимого им «Центра» регулярно выезжали в различные уголки Грузии, в целях оказания медицинской помощи.

По-прежнему особое внимание он обращал на научную деятельность. Сам автор ряда изобретений, монографий и многих научных статей, член редколлегии ряда научных журналов, особое внимание уделял участию сотрудников в научных конференциях: не было ни одной международной медицинской конференции, где его ученики или сотрудники не представили бы новейшие результаты своих исследований или

случаи из практики [8: С. 87]. Ф.И. Тодуа считал, что образование – это фундамент, но страна без науки не имеет будущего. От сотрудников он требовал в обязательном порядке оформлять результаты исследований в форму научных статей или монографий. Его особенно волновало то, что на науку не обращается внимание. В одном из интервью он с горечью говорил: «Когда приезжали иностранцы, они постоянно спрашивали, зачем такой маленькой стране наука. У нас были величайшие математики, физики, философы и т.д. Был период расцвета... Сейчас все это как будто куда-то исчезло». И всё же он верил, что «Грузия возродится: для этого нужно трудиться, иначе мыслить, должны поддерживать хорошие отношения со всеми, искать компромисс».

Развитие науки невозможно без установления прочных и взаимообогащающих научных контактов. Ф.И. Тодуа отличали не только глубокие знания в области медицины и организаторский талант, но и необыкновенная коммуникабельность, которую он демонстрировал как член многих международных научных обществ, в том числе Европейского общества радиологов. Об этом его близкий друг и коллега Райнер Риенмюллер: «Он всегда развивал контакты с самыми значительными организациями и учеными такими, как основатель ECR Йозеф Лисснер (Германия), проф. Альберт Баерт (Бельгия), проф. Ганс Рингертц (Швеция), проф. Джон Допман (США), проф. Николас Гурцоянис (Греция), проф. Роберто Пассариелло (Италия), академики Лео Бокерия, Михаил Давыдов, Сергей Терновой (Россия). Он также поддерживает близкие связи с главными пред-

ставителями медицинской индустрии такими, как проф. Райнхардт и проф. Реквардт из Siemens, доктор Франц Дакененс из AGFA, доктор Г. Сенневальд из Sennewald Medical Technique и многими другими» [8: С. 87].

Придавая огромное значение подготовке квалифицированных кадров, он, несмотря на весьма плотный график работы, принял на себя заведование кафедрой медицинской радиологии и эндоскопии Тбилисского государственного университета им. Ив. Джавахишвили (1998-2017), а также заведование кафедрой радиологии Тбилисской медицинской академии им. П. Шотадзе. Руководимый Ф.И. Тодуа Научно-исследовательский институт клинической медицины АН Грузии стал базой кафедры «Медицинской радиологии и эндоскопии» Тбилисского государственного университета им. Ив. Джавахишвили и «Кафедры радиологии» Тбилисской медицинской академии им. П. Шотадзе; на базе НИИ клинической медицины функционировали докторантура, резидентура и ординатура, а также учебный центр по компьютерной и магнитно-резонансной томографии. Ф.И. Тодуа был директором программ подготовки резидентов и клинических ординаторов при Министерстве здравоохранения и социальной защиты по специальности «Медицинская радиология и рентгенология» (1998-2017).

Вклад Ф.И. Тодуа в реорганизацию системы здравоохранения Грузии – обновлённый госпиталь в Кутаиси. По результатам своей научной деятельности он имел много друзей среди коллег-учёных. Считая инвестирование в профессиональный рост ключевым

фактором для достижения качественного и успешного медицинского обслуживания, он активно использовал свои научные контакты для профессионального роста своих сотрудников. Благодаря этому многие медицинские сотрудники «Научно-исследовательского института клинической медицины АН Грузии», а также все врачи госпиталя в Кутаиси более трех месяцев проходили стажировку в отделении общей радиологии Медицинского университета Граца (Австрия) (заведующий профессор Райнер Риенмюллер). Его медицинская и научная деятельность, в купе с первоклассными международными контактами и личной дружбой, предопределили успешное продвижение медицины и радиологии в Грузии не только для оптимизации диагностического процесса, но и для улучшения результатов лечения, в особенности онкологических пациентов. Не менее выдающийся менеджер, чем учёный, изобретатель и врач, Ф.И. Тодуа в декабре 2016 года завёз самую передовую на то время в мире радиохирургическую систему «Edge», которая поражает опухоли и другие патологии без хирургического вмешательства и необходимости больничной реабилитации. После установки самых лучших компьютерных и магнитно-резонансных томографов, ультразвуковых аппаратов, интервенционных и лабораторных технологий, современных операционных с отделениями интенсивной терапии он, с целью оптимизации результатов радиотерапии, минимизации отрицательных побочных эффектов и снижения затрат на лечение, внедрил в практику самый передовой линейный ускоритель, а также метод гипертермии для лече-

ния онкологических больных. Степень системы менеджмента научно – исследовательского института сертифицирована ISO 9001: 2008 согласно международному стандарту британской организации Lloyds Register.

Жизненный путь Ф.И. Тодуа – это достойный пример характеристики, данной А.П. Чеховым профессии врача: «Профессия врача, медицина, как и литература – подвиг. Она требует самоотверженности, чистоты души и помыслов. Не всякий способен на это».

Фридон Ипполитович Тодуа – учёный в области интервенционной радиологии и эндоваскулярной рентгенохирургии, д-р мед. наук, лауреат Государственной премии СССР (1988) и лауреат Государственной премии Грузии в области науки и техники за цикл работ – «Создание НИИ нового типа и внедрение в медицинскую практику республики бескровных органосохраняющих операций при заболеваниях печени и поджелудочной железы» (1996), профессор, академик отделения физиологии и медицины АН Грузии, действительный член и первый вице-президент АН Грузии, академик Российской академии медико-технических наук, Европейской академии наук и искусств, почетный доктор многих университетов, основатель и первый президент грузинской ассоциации радиологов (1997-2017) – оставил заметный след в истории советской и грузинской медицины. Инновация, профессионализм, качество и дисциплина – эти четыре главных компонента, которые обеспечивали лидерство руководимого им НИИ клинической медицины АН Грузии, одного из крупнейших учреждений подобного типа на Южном Кав-

казе. Ф.И. Тодуа воспитатель и наставник не одного поколения радиологов Грузии: под его научным руководством было защищено 15 докторских и 62 кандидатских диссертаций. В декабре 2018 года в издательстве Springer на английском языке вышла книга Ф. Тодуа в соавторстве с Д. Гачечиладзе «Неинвазивная рентгенологическая диагностика патологий экстракраниальных сосудов» которую он подготовил к печати, но напечатанной, к сожалению, так и не увидел [14]. Эта книга стала последней в ряду многочислен-

ных трудов учёного. Основанному им медицинскому учреждению после его кончины 7 октября 2017 года было присвоено имя «Клиника им. Ф.И. Тодуа», а руководителем стал его внук – Георгий Диасамидзе, которому, во многом благодаря преемственности, прагматизму и творческому подходу к руководству вверенной его попечению клиники, сумел уловить тенденции современности, сохранить и преумножить её лидирующие позиции среди медицинских учреждений страны.

#### Список литературы

1. Иллюстрированная Неделя», 1874, № 38
2. Городская больница в Тифлисе: Описание её с 13 планами и чертежами и Отчёт с 1869 по 1879 год/ Сост. д-ром Горалевичем, гл. врач. Тифлис. гор. Больницы. – Тифлис: тип. А.А. Михельсона, 1879. – 191 с.
3. Описание новой Железнодорожной больницы при станции Тифлис Закавказских железных дорог. - Тифлис : электропеч. Груз. т-ва, 1903. - 28 с., 20 л. ил.; 24.
4. Тифлис и его окрестности : Иллюстрированный карманный путеводитель : Справочная и адресная книжка : Прил.: План г. Тифлиса / [Рис. О.И. Шлинг]. Тифлис : «Тифлис. журн.», 1913 (Тип. К.П. Козловского) С.169-170
5. Швелидзе И.Х. Двадцать пять лет Тбилисской железнодорожной больницы // Труды Тбилисской клинической больницы ЗКВ жел. дор. – 1945. – С.V-VIII

#### References

1. Illustrated Week”, 1874, No. 38 (in Russian)
2. The City Hospital in Tiflis: A description of it with 13 plans and drawings and a report from 1869 to 1879/ Comp. Dr. Gorolevich, chief physician. Tiflis. mountains. Hospitals. – Tiflis: A.A. Mikhelson’s type, 1879. – 191 p. (in Russian)
3. Description of the new Railway Hospital at the Tiflis station of the Transcaucasian Railways. - Tiflis : electric furnace. Cargo. t-va, 1903. - 28 p., 20 l. il.; 24. (in Russian)
4. Tiflis and its surroundings : Illustrated pocket guide: Reference and address book : Appendix: Plan of Tiflis / [Fig. O.I. Shling]. Tiflis : “Tiflis. Journal.”, 1913 (Type by K.P. Kozlovsky) pp.169-170 (in Russian)
5. Shvelidze I.H. Twenty-five years of the Tbilisi Railway Hospital. Proceedings of the Tbilisi Clinical Hospital ZKV zhel. dor. – 1945. – С.V-VIII (in Russian)

М.П.С.  
Закавказ. каз. жел. дороги.

Лицевой фасады.

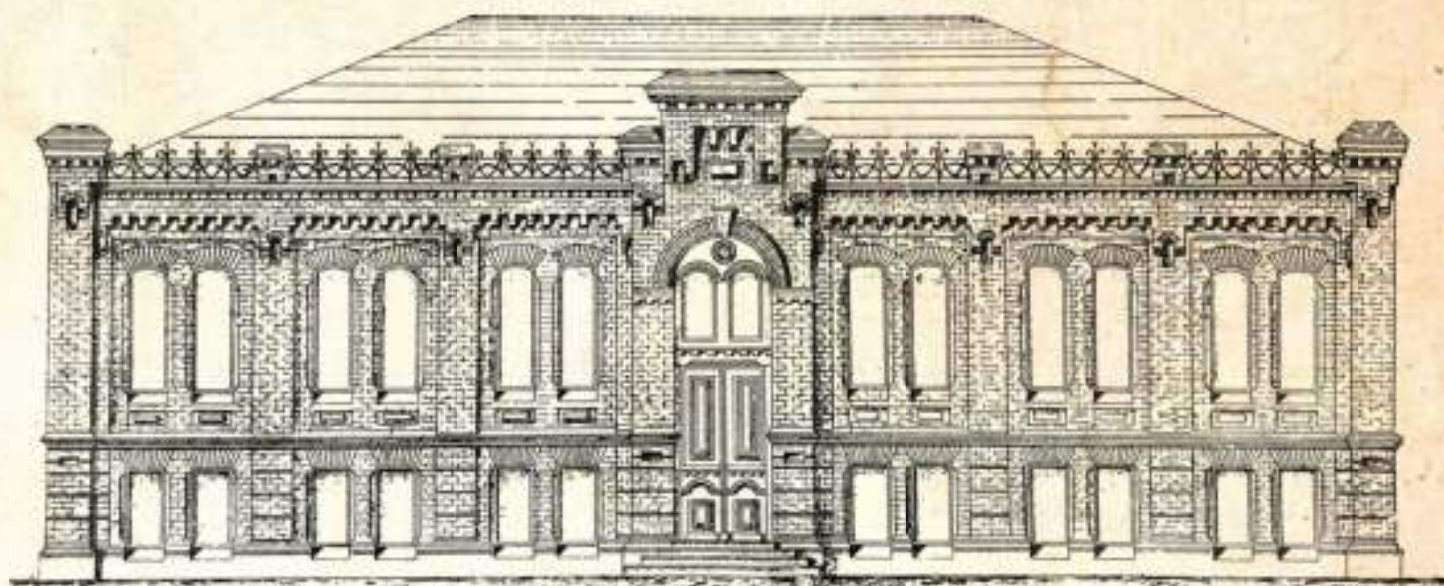


Фото-Литография Ван и дороль.



Амбулаторія. Видъ съ Андреевской улицы.





6. Клиника внутренних болезней в СССР. История в лицах: В.И. Бородулин. При участии Е.Н. Банзельюка, М.В. Поддубного и А.В. Топольянского. – Кн. 2. - М.: Принт, 2021. – С.268
7. Цкитишвили Д. На страже здоровья: Тбилисской железнодорожной больнице – 100 лет// Заря Востока. – 1985. - №164, 17 июля. – С.3
8. Риенмюллер Райнер. Тодуа Фридон 70 лет [www.rejr.ru](http://www.rejr.ru) | Том 2 №4 2012. С. 87
9. Фридон Тодуа: Шеварднадзе заставил меня вернуться в Грузию <https://sputnik-georgia.ru/20160815/232988805.html>
10. Памяти академика Фридона Ипполитовича Тодуа 9.01.1944—7.10.2017 // Медицинская визуализация 2017, том 21, №59. — С.142
11. [https://ru.wikipedia.org/wiki/Лауреаты\\_Государственной\\_премии\\_СССР\\_в\\_области\\_науки\\_и\\_техники\\_\(1986—1991\)#1988](https://ru.wikipedia.org/wiki/Лауреаты_Государственной_премии_СССР_в_области_науки_и_техники_(1986—1991)#1988)
12. <https://toduaclinic.ge/ru/article/pridon-todua>
13. Цинамдзгвривили Б.В., Буркадзе Н.Н., Трапаидзе Д.Д., Абесадзе Т.Г. Традиция изучения артериальной гипертензии в Грузии (1946—2018 гг.). Кардиологический вестник. 2019;14(2):43 48.
14. Fridon Todua F., Gachechiladze D. Noninvasive Radiologic Diagnosis of Extracranial Vascular Pathologies. Springer International Publishing AG, part of Springer Nature, 2018.
6. Clinic of internal Diseases in the USSR. History in persons: V.I. Borodulin. With the participation of E.N. Bazelyuk, M.V. Poddubny and A.V. Topolyansky. – Book 2. - Moscow: Print, 2021. – P.268 (in Russian)
7. Tskitishvili D. On guard of health. *Dawn of the East*. – 1985. - No. 164, July 17. – p.3 (in Russian)
8. Rienmuller Rainer. Todua Fridon is 70 years old [www.rejr.ru](http://www.rejr.ru) | Volume 2 No.4 2012. p. 87 (in Russian)
9. Fridon Todua: Shevardnadze forced me to return to Georgia <https://sputnik-georgia.ru/20160815/232988805.html> (in Russian)
10. In memory of Academician Fridon Ippolitovich Todua 9.01.1944—7.10.2017. *Medical Imaging* 2017, volume 21, No.59. — p.142 (in Russian)
11. Laureates of the USSR State Prize in Science and Technology (1986-1991) [https://ru.wikipedia.org/wiki/Лауреаты\\_Государственной\\_премии\\_СССР\\_в\\_области\\_науки\\_и\\_техники\\_\(1986—1991\)](https://ru.wikipedia.org/wiki/Лауреаты_Государственной_премии_СССР_в_области_науки_и_техники_(1986—1991)) (in Russian)
12. <https://toduaclinic.ge/ru/article/pridon-todua> (in Russian)
13. Tsinamdzgvrishvili BV, Burkadze NN, Trapaidze DD, Abesadze TG. Tradition of arterial hypertenzion research in Georgia (1946—2018). *Russian Cardiology Bulletin*. 2019;14(2):43 48. (in Russ.) <https://doi.org/10.17116/Cardiobulletin20191402143> (in Russian)
14. Todua F., Gachechiladze D. Noninvasive Radiologic Diagnosis of Extracranial Vascular Pathologies. Springer International Publishing AG, part of Springer Nature, 2018.

**ABSTRACT****ON THE HISTORY OF HISTORICAL HOSPITALS IN TBILISI:  
FROM THE TIFLIS RAILWAY HOSPITAL TO THE TODUA  
CLINIC (TO THE 80TH ANNIVERSARY OF TODUA)**Papava M. V.<sup>1</sup><sup>1</sup> Todua Clinic, Tbilisi, Georgia.

This article is about the history of the founding of the Tiflis Railway Hospital (opened in 1902) and the activities of academician F.I. Todua – the continuer of the traditions of his eminent predecessors. For over a hundred years, this hospital has been a medical diagnostic and organizational center in the Transcaucasia region and a center for advanced training of medical personnel. In 1922 the «Diagnostic Clinic of Tiflis State University» was opened at the hospital with a well-equipped clinical diagnostic laboratory and an electrocardiological unit directed by DMS Mikhail Tsinamdzgvrishvili. In 1991, the Regional Research Clinical and Diagnostic Center of the Transcaucasian Railway was established at the Tbilisi Railway Hospital. F.I. Todua (DMS, Professor, laureate of the USSR State Prize, Head of the Computed Tomography Laboratory of the National Medical Research Center for Surgery of the Ministry of Health named after A. V. Vishnevsky) was appointed as its director. Some time after the move, the country plunged into the abyss of political and economic chaos. Being a peacemaker by his psychological type, F.I. Todua became a creator of peace in conflicts. Thanks to his ability to adapt, his innovative qualities as a manager, scientist, researcher, mentor, radiologist, and doctor were revealed in a new way. His concept of the development of the institution he led was based on the principles of humanism, on the balance of social and economic efficiency, and on a rational combination of mass and individual medical care. Author of a number of inventions, monographs, and many scientific articles, winner of the State Prize of Georgia in the field of science and technology (1996), member of the editorial board of a number of scientific journals, he paid special attention to scientific activity. After his death on October 7, 2017, the medical institution founded by him was named after him: «the F.I. Todua Clinic». His grandson, George Diasamidze, became the head, who, largely thanks to continuity, pragmatism, and a creative approach to the management of the clinic entrusted to his care, managed to capture the trends of modernity, preserve and multiply its leading positions among medical institutions of the country.

.....  
**Keywords:** Tbilisi Railway Hospital, Regional Research Clinical and Diagnostic Center, F.I. Todua  
.....

**რეზიუმე**

**თბილისის ისტორიული საავადმყოფოების  
მატიანესათვის: ტფილისის რკინიგზის  
საავადმყოფოდან თოდუას კლინიკამდე (ფ. ი.  
თოდუას დაბადებიდან 80 წლისთავი)**

პაპავა მ. ვ.<sup>1</sup>

<sup>1</sup> თოდუას კლინიკა, თბილისი, საქართველო.

სტატია ეხება ტფილისის რკინიგზის საავადმყოფოს დაარსების ისტორიას და საუკუნეების მიჯნაზე საავადმყოფოში მოღვაწე, გამოჩენილი წინამორბედების ტრადიციების გამგრძელებლის – აკადემიკოს ფრიდონ თოდუას სამეცნიერო საქმიანობას.

ას წელზე მეტი ხნის განმავლობაში ეს საავადმყოფო ამიერკავკასიის სარკინიგზო მაგისტრალის სამედიცინო დაწესებულებების სამედიცინო-დიაგნოსტიკური, ორგანიზაციული ცენტრი და სამედიცინო პერსონალის კვალიფიკაციის ამაღლების ბაზა იყო (გაიხსნა 1902 წელს). 1922 წელს საავადმყოფოში ფუნქციონირება დაიწყო კლინიკურ-დიაგნოსტიკური ლაბორატორიითა და ელექტროკარდიოლოგიის კაბინეტით კარგად აღჭურვილმა თბილისის სახელმწიფო უნივერსიტეტის დიაგნოსტიკურმა კლინიკამ (ხელმძღვანელი - მედიცინის მეცნიერებათა დოქტორი მ.დ. წინამძღვრიშვილი). 1991 წელს რკინიგზის საავადმყოფოსთან დაარსდა ამიერკავკასიის რკინიგზის რეგიონალური სამეცნიერო-კვლევითი და კლინიკურ-დიაგნოსტიკური ცენტრი, რომლის დირექტორად ფრიდონ თოდუა (მედიცინის მეცნიერებათა დოქტორი, პროფესორი, სსრკ სახელმწიფო პრემიის ლაურეატი, ა. ვ. ვიშნევსკის სამედიცინო აკადემიის ქირურგიის ინსტიტუტის კომპიუტერული ტომოგრაფიის ლაბორატორიის ხელმძღვანელი) დაინიშნა. მალე ქვეყანა პოლიტიკური და ეკონომიკური ქაოსის უფსკრულში ჩაიძირა. ფრიდონ თოდუა, როგორც ერთგვარად მშვიდობისმყოფელი ფსიქოლოგიური ტიპი, კონფლიქტების მომგვარებელად იქცა. ადაპტაციის უნარის წყალობით ახლებურად გამოვლინდა მისი, როგორც მენეჯერის, მეცნიერის, მკვლევრის, მენტორის, რადიოლოგისა და ექიმის თვისებები. კლინიკის მართვის მისეული კონცეფცია ეფუძნებოდა ჰუმანიზმის პრინციპებს, სოციალური და ეკონომიკური ეფექტურობის ბალანსს, მასობრივი და ინდივიდუალური სამედიცინო მომსახურების რაციონალურ შეთავსებას. არაერთი გამოგონების, მონოგრაფიისა და მრავალი სამეცნიერო სტატიის ავტორი, საქართველოს სახელმწიფო პრემიის ლაურეატი მეცნიერებისა და ტექნოლოგიების დარგში (1996), ასევე, არაერთი სამეცნიერო ჟურნალის სარედაქციო კოლეგიის წევრი, ბატონი ფრიდონი განსაკუთრებულ ყურადღებას უთმობდა სამეცნიერო საქმიანობას. 2017 წლის 7 ოქტომბერს, მისი გარდაცვალების შემდეგ, მის მიერვე დაარსებულ ახალი ტიპის სამედიცინო დაწესებულებას ფრიდონ თოდუას სახელი მიენიჭა და დაერქვა: “თოდუას კლინიკა”, რომელიც, დიდწილად კლინიკის ხელმძღვანელის ბატონი გიორგი დიასამიძის წარმატებული მუშაობის შედეგად, კვლავაც წამყვან პოზიციას ინარჩუნებს ქართულ სამედიცინო ბაზარზე.

**საკვანძო სიტყვები:** ტფილისის რკინიგზის საავადმყოფო; ამიერკავკასიის კლინიკურ-დიაგნოსტიკური ცენტრი; თოდუას კლინიკა, ფ. ი. თოდუა